



# GRAViX

Lettre d'information

Octobre 2012

n°10

## APRÈS LA FÊTE DE L'ESTAMPE, place Saint-Sulpice,

qui fut chaleureuse et démonstrative de la vitalité de cet art, l'été a apporté son lot d'expositions et de manifestations dans les villes et les campagnes. Souvent soutenues par des collectivités locales, mais plus souvent encore réalisées grâce à l'énergie de quelques passionnés, galeristes, responsables d'associations, amateurs et bien sûr artistes, tous entraînés par leurs convictions, leur amour de l'estampe et le sentiment de participer à la mesure de leurs moyens (fréquemment faibles) à ce grand défi collectif qui est de faire aimer, découvrir ou approfondir le travail de ceux qui se sont consacrés à leur œuvre. Rendons donc hommage à tous ceux qui d'une manière ou d'une autre ont permis de nous ouvrir ces portes d'expositions et remercions-les : ils nous ont donné des occasions de plaisir partagé.

## ENTRE MÉMOIRE ET AVENIR, souvent des expositions sont des PASSAGES DE TÉMOIN

Retour aux sources, recherche d'un fil discret mais tenace, secret des apparences, les confrontations entre artistes que séparent des générations ou même des siècles se multiplient. L'intérêt pour le commissaire ou le galeriste consiste à rendre hommage à ceux qui constituent son panthéon personnel, à explorer les facettes d'un art qu'il veut faire voir à sa manière, à susciter des rencontres entre les temps et les manières, et à créer, le temps d'une exposition, un parcours de découverte. En offrant au visiteur la possibilité d'être ému par ce qu'il n'attendait pas forcément, ces passages de témoin constituent une méthode d'exposition plus risquée, plus aventureuse certainement, mais à l'évidence attirante ! Et pour l'amateur, même averti, qu'il résiste ou qu'il adhère, l'occasion de désapprendre ce qu'il peut croire connaître, de renouveler son regard et de construire ses choix. L'aventure est finalement si près !

## À NEMOURS (77), LE CORPS SUBLIMÉ, au Château-musée



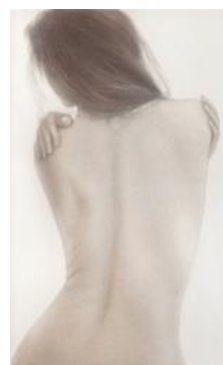
S. Ito

*Les estampes  
proviennent de la  
Collection Verneuil de  
Marval; commissaire :  
Art puissance 7 events*

Autour d'un thème inscrit dans la tradition aussi bien japonaise qu'européenne, celui du corps, mais avec des références évidemment différentes, le pari était d'en suggérer les concordances. Qu'il soit habillé de kimonos somptueux, protégé et armé, parfois même décoré, le corps est un sujet central pour les maîtres japonais, comme **Hokusai**, **Hiroshige**, **Yoshitoshi**, **Ito**. En célébrant les occupations des hommes et les désirs des femmes et en illustrant des légendes millénaires, ils abordent ce sujet pour attirer, faire peur et même rêver. Cette tradition de l'estampe se prolonge avec une vigueur et une authenticité nouvelles grâce à un artiste japonais, mais vivant en France, Mikio Watanabé; privilégiant la manière noire comme technique, il parvient à lier étroitement intimité et nudité : ses corps, nus, vivent intensément mais ne se donnent pas. L'exposition était agréablement complétée par des kimonos aux motifs réalisés par des pochoirs katagami, répétitifs, codés, mais infiniment décoratifs.



T. Yoshitoshi



M. Watanabé

## A SALERNES, L'ATELIER GABRIELLE

Géré par l'association des amis de Claude Breton et Marcel Roche, il présente chaque été plusieurs expositions. Les gravures de **Jean-Pierre Tanguy** et **Riccardo Licata** étaient confrontées à un très bel ensemble de Bernard Buffet rassemblant quelques paysages désolés, des oiseaux au regard acéré et deux portraits empreints de la solitude.

R. Licata



## CHEZ MICHELE BROUTTA, TROIS GÉNÉRATIONS, UNE MÊME RIGUEUR



Luc Peire, *Cariatides* - 1979-

Cette exposition est un pari : le risque était de rapprocher le travail de Luc Peire (1916-1994) qui se lit dans son apparente simplicité comme le fruit d'une intense méditation, d'abord des estampes et tableaux de Christiane Vielle témoignant d'une remarquable subtilité dans les découpages et les nuances du blanc, du gris et du noir qu'elle propose, et enfin des sculptures d'Alban Lanore imposant avec force des grandes découpes de bois naturels, noircis par calcination ou renforcés par du métal.

Christiane Vielle

*Ombre portée du blanc série VIII* - 2012



Alban Lanore

Le réel décalage dans le temps de ces trois artistes, même s'il est perceptible, ne les sépare pas ; au contraire, ils se rejoignent, dans cette netteté des traits, ce jeu des superpositions, cette gestion de leurs gestes, dans un esprit de liberté qu'ils maîtrisent chacun à sa manière.

31 rue des Bergers 75015;  
jusqu'au 10 novembre; [www.galerie-broutta.com](http://www.galerie-broutta.com)



Luc Peire, *Lassus* - 1983

## À LILLE, F. HOUTIN ET A. DUBART, Galerie Collégiale, 15 rue de Seclin, 59000 Lille



F. Houtin,  
*Puce des bois*

Dans le cadre du festival Fantastic qui s'ouvre à Lille sur le thème des métamorphoses urbaines, la galerie Collégiale offre à voir une exposition dans laquelle la complicité de **François Houtin** et **Agnès Dubart** (nominée GRAViX 2011) se continue après leur passage à la fondation Taylor et s'affirme dans la parution de "Charivari" leur livre objet, avec une préface de Gilbert Lascaux. On aime à la fois leur exubérance commune, leur goût pour le fantastique justement, la profusion et la vitalité avec lesquelles ils animent leurs travaux.

A. Dubart,

*Figure à l'envers*



## À YERRES (91), LA GRAVURE EN MOUVEMENT DU XV<sup>EME</sup> AU XXI<sup>EME</sup> SIECLE, Propriété Caillebotte

Témoignage réfléchi de la continuité de l'art de l'estampe, telle se veut cette exposition, qui donne à voir, dans un raccourci saisissant, les grands des siècles passés, les artistes d'il y a peu et les contemporains. Malgré la variété des thèmes qui reflètent les préoccupations de chaque époque, ces rapprochements audacieux – le choix des œuvres est très judicieux – constitue un manifeste de la liberté dont jouit chaque artiste, maître de sa (ou de ses) technique(s), fort de ses préférences, conscient de son identité. S'impose néanmoins la force d'une étonnante transmission des savoirs qui, hier comme aujourd'hui, sert de tremplin à une infinie variété d'initiatives. Quel est leur fonds commun, peut se demander le visiteur qui avance, à pas comptés, pour voir, éventuellement reconnaître, souvent admirer, parfois

J. Hecht, *Animaux*, 1929, burin

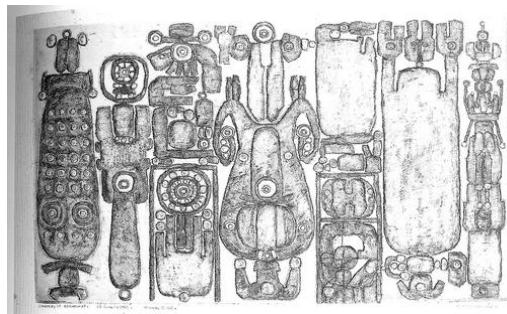


même s'enthousiasmer. La réponse apportée ici est simple : les univers sont si divers, mais l'art continue et c'est infiniment réjouissant. C'est là le paradoxe d'une manifestation qui est à la fois espace de mémoire et affirmation d'une vitalité contemporaine. Difficile de choisir parmi ces merveilles, c'est à chacun de se forger ses affinités !

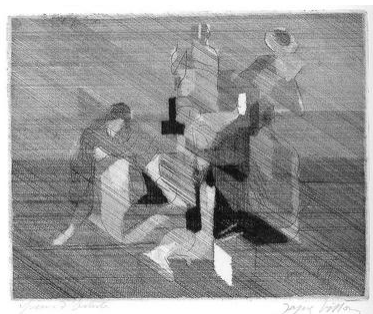


A. Van Dyck,  
*Paulus du Pont  
calcographus*,  
17<sup>ème</sup> - eau-forte

C. Gilet, *Préludes*,  
2008 - burin



P. Courtin, *L'ordre le remariage*, 1974 -burin



J. Villon, *D'où l'on tourne l'épaule*, 1939 –  
pointe sèche et eau-forte



J. Jacobé, *Omai*

1780, manière noire,

## HOMMAGE ENCORE AUX GRANDS ANCIENS : LUCAS DE LEYDE, au Petit Palais, Paris, jusqu'au 10 novembre



LUCAS LEIDANO PICTORI ET SCULPTORI  
Tu pueri Duxeris auro par, sed prope, L. Leyde,  
Sicutulus, pueri, sed forma, sedque alonius,  
Et tunc rediens, tunc novus puerus,  
Hinc minime in pariter (sicque a) ce plura regit  
Auro, et tunc utique Leyde, Cometa, d. Leyde

Source gallica.bnf.fr / Bibliothèque nationale de France

Les estampes de Lucas de Leyde (1494 –1533), provenant de la collection Dutuit, démontrent l'extraordinaire habileté de l'artiste, mais surtout, illustrent sa manière inattendue de traiter des thèmes courants. Ainsi les vieillards de *Suzanne au bain* occupent tout l'espace de l'estampe, la belle étant reléguée très loin; l'imposante vache de *la laitière* laisse peu de place à ceux qui la servent. Abraham renvoyant Agar s'incline



pourtant avec sollicitude vers elle et lui donne une cruche : autant de perspectives inversées qui séduisent.



## ÉRIK DESMAZIÈRES , à la BnF, site Tolbiac, jusqu'au 18 novembre

Haute galerie circulaire ,  
planche VII, *la bibliothèque de Babel*, 1998, eau-forte et aquatinte



règle, et la volupté de la découverte discrète. Dans un troisième temps, l'artiste a parcouru et dessiné le magasin central des imprimés, déserté, vide, un espace étrange mais encore empreint d'histoire.

*La salle Labrouste*, 2001, eau-forte, roulette et aquatinte,  
71,6x 99,2

*Ce n'est pas dans la connaissance qu'est le fruit, c'est dans l'acte de la saisir*» (Bernard de Clairvaux). Erik Desmazières est depuis longtemps fasciné par les bibliothèques, ces lieux magiques qui permettent justement d'acquérir l'essence du savoir. Sollicité par des bibliophiles, il a commencé par illustrer une nouvelle de Borges, *La bibliothèque de Babel*, dont le projet était de rassembler tous les livres écrits et à venir. Puis le réalisme a succédé à l'imaginaire et a débuté un patient et minutieux travail d'observation sur le monument architectural qu'est la salle Labrouste de la BnF, rue de Richelieu.

Sous cette succession de dômes d'acier, qui s'élèvent avec élégance et dont les décors sont d'une précision rigoureuse, les lecteurs – encore sans ordinateur ! – sont concentrés et recueillis devant leurs livres ouverts. Eclairés par de modestes lampes que parfois E. Desmazières teinte à l'aquarelle d'un léger bleu, ils forment un peuple de la pensée : à l'évidence, le silence est la



*Autoportrait*, 'une vie en, gravure' (tel est le commentaire associé à cette estampe dans le catalogue), non exposée, 1976,  
eau-forte, 38x28,3 cm

## C'EST DÉJÀ FINI !

### En Espagne : FONDATION GONZALO TORRENTE BALLESTER à Ferrol

Isabel Mouttet, nommée en 2011, a été sélectionnée cet été pour une large exposition (prix Maximo Ramos). Elle raconte : *"l'accrochage présentait de manière très claire et aérée une grande variété d'art multiple. Gravures, estampes numériques, photographies, vidéos, se côtoyaient en mettant en valeur les caractéristiques de chaque mode d'expression sur la notion de répétition. La présentation d'œuvres sérielles dans un si grand espace accentuait le propos. J'y ai découvert des œuvres d'impressions digitales sur papier montées sur de l'aluminium plié, froissé ; des fragments de façades urbaines de Juan M. Moro qui étaient accrochées éparpillées sur le mur et donnaient des points de vue inattendus. J'ai été surprise aussi par l'œuvre de Cillas Seyde en impression digitale, comme un zoom successif. J'ai découvert la vitalité de l'art contemporain en Galice où de nombreuses fondations exposent aussi bien des peintures que des photos ou des gravures. Là-bas la gravure est beaucoup moins confidentielle qu'en France ou du moins pas reléguée et ils font se côtoyer estampes traditionnelles et numériques"*. A noter, l'intéressante introduction au catalogue a été rédigée par le commissaire de l'exposition, Anne Heyvaert, artiste graveur exposée par Gravix en 1999.



## LE SALON D'AUTOMNE (25-29 octobre) aux Champs-Élysées

57 artistes dont 12 exposaient pour la première fois : les différentes techniques étaient représentées (*Bois* Auestad – Woitier, Barrientos, Guezou, Lodge; *Burin et pointe sèche* ; Abe, Clauteaux, Damville, Darmon, Delahaut, Egide, Gillet, Mouffet, Otsuka, Roche, Sustrac, Valantin; *Eau-forte au trait et en aquarelle* : Allirand, Atman, Baumel, Boisgallays, Braud, Braun, Caffin, Caporaso, Gauthier-Chartrette, Houplain, Latrille, Laurent-Denieul, Pazot, Rohozinska, Rouilly-Le-Chevallier, Sharoff, Solberg; *Manière noire* : Joffrion, de Leon Lucero, Noguchi, Rothchild; *Techniques mixtes* : Andrault, Bertino, Boxer, Chen, Faure, Feebles, Forges, Gendre-Bergère Heraud, Illouz, Kim Jae-Im, Kim Myoung-Nam, Kirimura, Lesgourgues, Paulus, Picard L.B., Rajaona, Saunier, Vivier, Zajkowska.

Félicitons **Anne Paulus** qui a reçu le prix "Jeune Gravure", ce qui lui a donné le privilège d'exposer des estampes de sa série 'Archipel fragmentaire' qu'elle décrit ainsi : "*des territoires imaginaires, aux confins de la planéité et du relief émergent de l'empreinte expressive de l'acier érodé et gravé*".



A. Paulus  
XXXIV

**ESTAMPA- arte múltiple, à Madrid**, 25-29 octobre : cette très large manifestation dont l'artiste invité est José Manuel Ballester, un photographe, accueille **Juliette Vivier**, exposée par GRAViX en 2011. Dans un lieu exceptionnel.

## À VOIR VITE ! – À PARIS ET EN REGION

- **100 GRAVURES ; Galerie goutte de terre**, 46 rue Godefroy Cavaignac 75011, jusqu'au 31 octobre. A visiter avec le sourire, car l'ensemble est festif et intelligent.

- **E. DESMAZIERES & P. MAUGES** : un livre en commun, *le Miroir des vanités*, Ed. du Regard, 15 rue de L'échaudé 75006.

- **LISE FOLLIER-MORALES**, gravure, peinture et dominographie, Galerie de l'Echiquier, une nouvelle galerie, une initiative courageuse ! 16 rue de l'Echiquier, 75010.

- **LE JOUR DES MORTS...À PARIS! OFFRANDE ET CALAVERAS**, l'Association pour l'estampe et l'art populaire, 1-11 novembre 49 rue des cascades **49bis rue des Cascades, 75020**, [www.estampe-artpopulaire.com](http://www.estampe-artpopulaire.com)

- **ROUGES ET NOIRS, à Ivry**, jusqu'au 4 janvier : une grande manifestation urbaine, mais seulement deux graveurs : Anne Turlais et Yaël Bravermann parmi la centaine d'artistes dans les différentes usines réaffectées d'Ivry. C'est vraiment peu !

## - EN PROVINCE

**30 – Nîmes, BIENNALE SUDESTAMPE**, 29 novembre -30 janvier; [WWW.sudestampe.com](http://WWW.sudestampe.com), principalement dans cette ville (lycée Daudet, Carré d'art, musée des Beaux-arts et nombreuses vitrines) et dans divers lieux de l'Hérault et du Gard. Pouvoirs publics (musées, collectivités) et responsables privés (galeristes, antiquaires) participent à cette manifestation qui réunit, dans quinze espaces, plus d'une trentaine d'artistes. Certains comme Charlotte Massip sont des "anciens" de GRAViX. Cette année, la biennale, centrée sur l'estampe contemporaine, s'ouvre à l'international. Le musée Borias d'Uzès ouvre la salle André Gide à la gravure d'aujourd'hui. A Castelnau-le-Lez, la Lituanie est à l'honneur à la Maison de la Gravure et l'association Arpac accueille "*Les Prédications*" de V. Agostini, d'après "*Vendredi ou les limbes du Pacifique*" de M. Tournier; "*Velours noirs*" réunit des artistes de six nationalités pratiquant la manière noire à Octon; à St Rémy de Provence, cartes de vœux d'artistes au Musée des Alpilles. Plusieurs vernissages le 29 novembre.



Eve Luquet; pointe sèche,  
28,5x38,5

**51 – Reims, GRAVURES DE POCHE**, présentée pour la deuxième fois par L'association **Aqua forte** en partenariat avec la ville de Reims, à l'ancien collège des Jésuites, Salle Brûlard. artistes présents : Barberis Florence, Brochot Claire, Challan-Belval Caroline, Couffin Jean-Marc, De Leon Lucero Ximena, Delouvrier Stéphanie, Didong Paola, Genoud-Prachet Bernadette, Giatti Remo, Gillet Catherine, Gironnay Maud, Giuge Patrice, Goujaud Anne, Hamey Didier, Héraud Dominique, Héritier Blanc Anne Laure, Illouz Claire, Le Chatelier Claire, Marchand Sophie, Nichita Maria, Paulus Anne, Pelletier Denise, Péron Sandrine, Pringuey Cessac Charlotte, Ravaux Christine, Roche Joël, Roset Paul, Salvatori Maristela, Seguin Mathilde, Van Reet Nancy.

**57 - Metz, BIENNALE INTERNATIONALE DE L'ESTAMPE EN LORRAINE (BIEL),** Du 13 Octobre au 16 Décembre, manifestation initiée par deux associations lorraines : l'**A.F.C.E.L.** - association française pour la connaissance de l'Ex-Libris - et le centre artistique MANOIR du MAD (54890 Bayonville s/Mad). Cette Biennale est accompagnée par une quinzaine d'expositions en divers lieux de culture (Bibliothèques, Médiathèques, Musées, Galeries, Institutions officielles ou privées, etc.) réparties dans les villes des 4 départements lorrains telles Thionville, Metz, Pont-à-Mousson, Toul, Nancy, Épinal, Saint-Dié, Bar-le-Duc, etc. André Bongibault (France), Jiri Brazda (République tchèque), Francis Capdeboscq (France), Pierre Granger (France), Olga Keleynokova (Russie), Christian Lepère (France), Rosalind Lyndsay (Angleterre), Abderrhamane Mada (Algérie), Yuriy Nozdrin (Lituanie/Russie), Toni Pecoraro (Italie), Marc Valantin (France) et Mikio Watanabé (Japon). **Une occasion aussi de découvrir ou de revoir des artistes lorrains.**

**59 - Lille, LA SECU, espace d'art contemporain** accueille deux graveurs, Didier Hamey et Muriel Moreau en compagnie du peintre Fabrice Harlé, **du 6 octobre au 10 novembre** 26 rue Bourjemois, [www.lasecu.org](http://www.lasecu.org).

**63 - Issoire, PRÉSENCES, une biennale** sur le thème du "Haïku visuel" (linogravure et gravures entre autres techniques) jusqu'au 4 novembre à la Halle aux grains.

**69 - Grigny, ATTENTION FRAGILE** est un projet autour de l'estampe de grand format. présenté dans le cadre de l'évènement organisé par la Région Rhône-Alpes et la MAPRA. estampes de **J.M. Paubel, I. de Larminat, Eole, N. Muriaki, D. Sorrente**, seulement les fins de semaine d'octobre, 36 av Marcellin Berthelot

## À L'ÉTRANGER

- **Londres, E. DESMAZIERES**, à la galerie Colnaghi, 15 old Bond Street, dessins et estampes.

- **Palerme, Catherine KEUN**, (lauréate GRAVIX 1993), **HISTOIRE D'ÂME** à la Nuvole Galleria, 21 via Mateo Bonello, organisée par l'Associazione Nuvole Incontri d'Arte (association rencontres nuages d'art).

- **en Belgique**

- **la Louvière, UN ABÉCÉDAIRE POUR LA LOUVIÈRE**, *le surréalisme dans les collections de la Province de Hainaut, de la Ville de La Louvière et du Centre de la Gravure*; jusqu'au 6 janvier; 10, rue des Amours. [www.centredelagravure.be](http://www.centredelagravure.be).

- **Bruxelles, DUO**, Sabine **DELACHAUD** (Gravix 2011) en compagnie de **Mario Gigli**, peintre, à la galerie d'YS, 84 rue de l'Arbre béni.

- **Cracovie, P. PARREIN** est la seule artiste française à participer à cette triennale internationale qui reflète la réalité contemporaine de la pratique de l'estampe et sa constante mutation (jusqu'au 31 octobre).

**LU et A LIRE:** les excellents catalogues des expositions E. Desmazières, et "la gravure en mouvement", ainsi que l'introduction rédigée par M. Préaud dans celui de la manifestation sur "*Les visionnaires*" au Panorama Museum - Bad Frankenhausen, 2012.

=====

**ATTENTION : LE PROCHAIN PRIX GRAVIX SERA REMIS EN MAI 2013.**

**LE RÈGLEMENT SERA SUR LE SITE À PARTIR DU 20 NOVEMBRE.**

**MAIS RASSUREZ-VOUS, RIEN À ENVOYER AVANT LE 15 JANVIER.**