



GRAViX

Lettre d'information

juillet 2012

N°9

L'été est là, tout au moins on l'espère ! Avec cette saison qui s'ouvre, la tentation d'aller butiner, d'élargir nos horizons, de multiplier les détours insolites, est forte et chacun répond à sa manière à cette sollicitation d'évasion et de découverte. Tout est si tentant et en même temps si proche ! Impossible d'être exhaustif; aussi, après avoir signalé ce que nous avons aimé ces deux derniers mois, posons seulement quelques jalons et prolongeons le tour de notre belle France... sans oublier cette banlieue si active et si diverse, pour aller ensuite du nord au sud, de l'est à l'ouest, toujours avec plaisir ! Que la fête de l'estampe qui a été, le 26 juin, si chaleureuse, se continue !

À PARIS,

CATHERINE GILLET ET LOUIS-RENE BERGE, DEUX BURINISTES, DEUX STYLES SI DIFFÉRENTS MAIS UNE MEME EXIGENCE

à la galerie Nabokov en mai, place Dauphine. (www.galerie-nabokov.com) Une confrontation étonnante et chaleureuse de deux tempéraments, de deux générations aussi, qui donnait à voir deux œuvres, l'une et l'autre rigoureuses et sans compromis, maîtrisant le même outil dans des registres totalement différents.

Instants et autres instants; 47,7x7

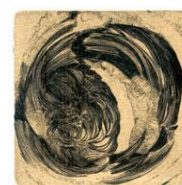


Entre doutes et émotions pour Catherine Gillet qui aborde les thèmes du mouvement, des traces et du corps pour évoquer, avec fluidité et douceur, l'attente, la mémoire et la finitude du temps

Entre humour et pudeur pour Louis-René Berge qui situe souvent ses personnages en contrechamps dans des univers improbables. Du burin, il écrit : *"J'ai assez rapidement senti qu'il était un compagnon avec qui on pouvait dialoguer, mais sur un certain ton Sa voix est impérative, exigeante,*



Nids affables,
Suite de 6 estampes ici
n°3 et 6; 6x6



mais elle peut être à l'écoute de qui lui tient tête, et qui même l'entraîne quelques fois là où elle n'irait pas forcément".

Ce respect du burin, Un avis que C. Gillet partage, quand elle en souligne: *"la conjugaison de la lenteur et de l'urgence, mariage improbable qui, comme un révélateur, amène à un dépassement de soi. »*

Etaient présentées en outre, des encres de chine de L.R.Berge, déclinaisons d'une grande liberté, à partir d'une même base, en fait une estampe, *« le filet »*, complètement métamorphosée par l'effet d'une plume alerte et imaginative. A côté, d'amples dessins de C. Gillet appelaient à la méditation.

L.R.Berge, *Vision commune*

SALON DE LA JGC-GRAVURE CONTEMPORAINE, mairie du VI^e (www.jgc-gravurecontemporaine.com). L'exposition les artistes membres de l'association et des invités rendait un bel hommage à George Ball, Pluralité des techniques, diversité des thèmes, ce parcours permettait à chacun de se découvrir des affinités particulières. Plusieurs nominés de Gravix dont C. Bizouard, P. Andrault, D. Maes, I. Mouttet, C. Gillet, étaient présents.



G.Ball

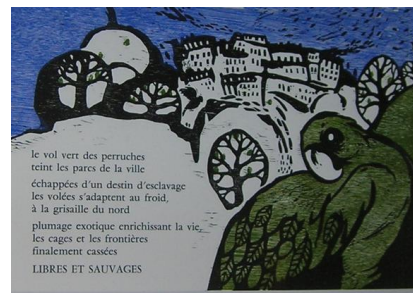
A LA GALERIE DE L'ASSOCIATION POUR L'ESTAMPE ET L'ART POPULAIRE, deux expositions en mai,

BABEL, 8 eaux fortes de **Kristin Meller** sur le thème de l'incompréhension et de la menace, et à l'inverse, une œuvre collective, **Bestiaire urbain**, un livre réalisé par 24 artistes de l'atelier aux Lilas pour la typographie et l'estampe. Dans ce lieu – 49^{bis} rue des Cascades – les expositions se succèdent, variées et inattendues et véritablement populaires car les gens du quartier entrent et souvent apprécient. Populaires aussi, car par choix éthique Les estampes présentées doivent être, comme de simples images, à la portée de tous, et donc très peu chères.



Kristin Meller

"Babel-palimpseste"



Raúl Villullas, extrait de *Bestiaire Urbain*

Mais le travail, l'imagination et l'humour souvent sont bien là www.estampe-artpopulaire.com

VISIONNAIRES, à la galerie Michèle Broutta, 31 rue des Bergers, jusqu'au 13 juillet

Une très belle exposition, comme on les aime, foisonnante et centrée sur ce concept de l'ailleurs et du lointain dans l'espace et dans le temps. Ces artistes très divers – **DADO, DOARÉ, FUCHS, HERNANDEZ, HOUTIN, MAZURU, MOHLITZ, MOREH, TRIGNAC, VELLY** – offrent, chacun à sa manière, une vision parfois apaisée, parfois tragique de ce qui nous entoure, de l'insolite



Mazuru, *Temps mort*



Doaré, *Décharge*



Trignac, *Le désordre*

GOUTTE DE TERRE : 10 ARTISTES PRESENTAIENT 10 GRAVEURS, 46 rue Godefroy Cavaignac 75011, en mai.

La galerie a pour objectif de présenter un large éventail d'artistes contemporains: céramistes, peintres, sculpteurs, photographes, créateurs, plasticiens, vidéastes, musiciens et artistes visuels. L'exposition, malheureusement trop brève, de 10 graveurs constituait donc une exception et une ouverture sur le monde, combien intéressante, car elle permettait des confrontations entre des approches complètement différentes. Etaient en effet exposés Sandra Ansaldi (Italie), Maria Chillon (Espagne), Sabine Delahaut (Belgique), Nancy Guerrero (Chili), Eva Largo (Espagne), Ximena de Leon Lucero (Argentine), Takuma Sakamoto (Japon), Naoko Shirakawa (Japon), Jean-Michel Uyttersprot (Belgique).

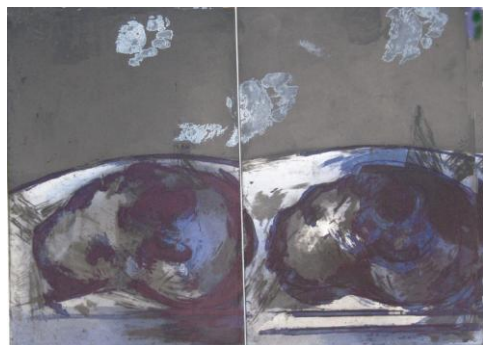
S. Delahaut,

Règlement de comptes



IL NE RESTERA QUE DU BLEU, galerie Schumm-Braunstein, 9 rue de Montmorency, 75003, jusqu'au 7 juillet

FL.Fenaroli



"Air bleu, eau bleue, azur qui vibre, De tout ce jardin fabuleux..."
l'exposition construite autour de ce poème d'Anna de Noailles (1907, *les éblouissements*) permet un parcours ludique de travaux incroyablement variés émanant de 17 artistes : un exploit dans un espace relativement modeste !



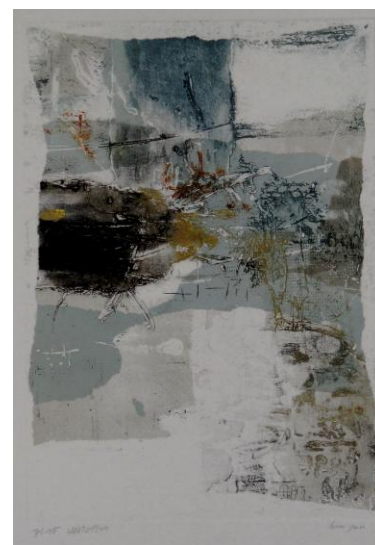
A. Paulus, *Phi*, série de 5 estampes,

Estampes issues de techniques variées, mais aussi photographies, sérigraphies, crayonnages, dessins au stylo à bille, aquarelles, gouaches, sculptures, illustrations colorées posées délicatement sur... des gommes, et même une installation habillant une colonne de papier carbone, la liberté transcende les techniques et permet des rapprochements surprenants. Ainsi, les petites photos poétiques de S.Y. Wang annoncent ses burins tout aussi subtils; la douceur des aquarelles de S. Najosky et des estampes de E.K. Kim Yun s'accordent aux monotypes sensibles, et bleus bien sûr, de Ch. Sorg. Le travail abstrait d'A Paulus,



S.Y.Wang, *light* n° 6

d'une rigueur sans faille, met en valeur une sérigraphie éclatante de J. Barral, et humanise les figures de FL. Fenaroli : autant de correspondances qu'animent l'humour et l'inventivité de H. Cassinelli, l'homme aux gommes et au stylo bille, bleu aussi !



E.K. Kim Yun

ASTRID DE LA FOREST, Galerie Documents 15, 15 rue de l'Echaudé 75006, jusqu'au 28 juillet.

Des singes en liberté, même s'ils ont été pris sur le vif dans l'espace restreint du Jardin des Plantes, c'est ce que donne à voir cette exposition de grandes estampes au carborundum, expressifs, naturels, paraissant tout proches, à portée de mains, même ! Dans les cartons, dans de larges formats, se déclinaient quelques exemplaires appartenant à d'autres séries, les sarments, les montagnes, les sillons, manifestant l'énergie, la vitalité de l'artiste et sa maîtrise des grands formats. On a aimé sans retenue !



Deux singes, (détail)
gravure au
carborundum et pointe
sèche
(carton d'invitation)

ESTAMP'ART 77, 2012 à Souppes sur Loing (abbaye de Cercanceaux)

Ces rencontres internationales d'estampe contemporaine, organisées régulièrement avec beaucoup de rigueur, ont le grand mérite de présenter des pans souvent mal connus de cet art. Il y a quatre ans, par exemple, ce fut l'art inuit du grand nord canadien. Autant dire une véritable découverte. Cette année, le Japon est mis à l'honneur, autour d'un hommage rendu à Kiyoshi Hasagewa (1891-1980) dans une perspective historique qui permettait aux moins avertis, dont moi-même, d'être clairement informés sur l'évolution de l'estampe dans ce pays : à la suite de *I'Ukiyo-e*, ces "images du "monde flottant", de l'époque Edo, principalement entre 1760 et 1810, décrivant le cadre existentiel et éphémère d'une société fermée au monde, l'ouverture du Japon au milieu du 19^{ème} siècle (ère Meiji) à l'Occident entraîne un véritable renouvellement des thèmes au



Kazumi **Hiassa**, née en 1945, *la lune levant*, eau-forte, 49,3x50

Aujourd'hui, de nouvelles générations, imprégnées de leur culture traditionnelle, témoignent à leur tour de leur originalité et de leur créativité personnelles, tout en tissant des liens, encore une fois entre deux univers si différents, K. Hasagewa apparaissant ainsi au confluent des tendances de cette évolution..

travers de la résistance à la photographie et l'acquisition d'une esthétique marquée par l'influence occidentale (réalisme, perspective). Puis, le début du 20^{ème} voit la naissance du *Shin hanga*, une estampe destinée aux publics européens et américains, répondant mieux à leur vision romantique du Japon. Alliant tradition et modernité, elle rapproche techniques occidentales et souci esthétique japonais



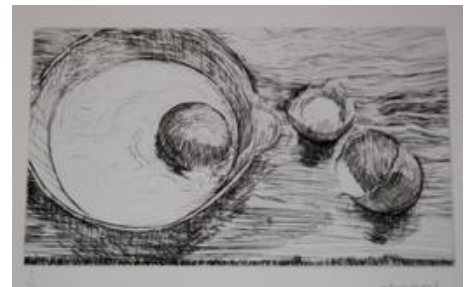
Tsuzen **Nakajima** (né en 1944); *Shidare-zakura*; 51x27 cm ; estampe dite *Hangiga*, cad dessin créé par la gravure et la texture de la planche de bois et des couleurs transparentes



Hajimé **Watanabé** (né en 1967) nommé GRAViX plusieurs fois, *Théoria XVI*, burin sur bois de bout, 25x27 cm

MAURICE BRESCHAMPS, à la bibliothèque Saint-Simon, mairie du 7^{ème}

Cette modeste exposition montrait avec précision, et humour, le "fouillis" de la table de la famille Breschamps... On avait tout simplement envie de croquer les pommes, de décortiquer les crabes, d'emplir les verres. Une récréation dans l'univers serein de la bibliothèque qui montre l'authenticité de cet artiste fécond et discret, récemment disparu.



ESTAMPE NUMERIQUE, galerie Catherine Putman, 40 rue Quincampoix, 75004 du 23 juin au 27 juillet

Les cinq artistes C Métadier, L. Ellia, S. Kim, U. Lütchi, T. Maguire présentent des profils et des thèmes différents mais une approche technique relativement proche, même si la base de départ – fichier numérique conçu comme point de départ ou original numérisé puis retravaillé –. Autant d'expérimentations qui intéressent beaucoup, même s'il est difficile d'en percevoir la complexité, si bien que l'inévitable question technique provoque la curiosité mais, peut-être, laisse peu de place à l'émotion.



Sovann **Kim**, *Elévation n°1*, 116x110

EN BANLIEUE AUSSI, IL Y A TANT A VOIR !

77 – NEMOURS, LE CORPS SUBLIMÉ, au château du 9 juin au 28 octobre, une exposition où cohabitent estampes Ukiyo –e, manières-noires de Mikio Watanabé, horimono (tatouages) de Wido de Marval, dans l'environnement vestimentaire de la grande collection suisse Verneuil/de Marval .

92 – CHAVILLE, l'association L'Estampe de Chaville présente **DOMINIQUE VAN DER VEKEN ET HELENE BAUMEL** à l'atelier de Chaville, du 22 juin au 7 juillet



934, avenue Roger Salengro 92 370 Chaville;
<http://estampedechaville.online.fr>

94 – VINCENNES



L'atelier de sérigraphie et gravure **SOBRE PAPEL**, a pour but de soutenir et promouvoir les arts plastiques, et notamment l'estampe d'art, et les artistes créateurs d'estampes. L'atelier est un lieu de travail, d'apprentissage, d'exposition, de rencontre et d'échange entre différents publics.

Cette fois-ci, on retrouve des artistes déjà cités dans les numéros précédents de cette lettre, M. Chillon, E. Largo, à côté d'autres à découvrir tout ou partie de leur travail. O Verme, E Leroy, J. Lapostolle; S Fayon, L. Bourgogne, M. Belorgey

100 rue de Fontenay, jusqu'au 1^{er} juillet

EN PROVINCE

07– LES VANS (Ardèche méridionale), Dix artistes venus d'horizons divers, se sont unis pour offrir un éventail de techniques à travers leurs œuvres, mais aussi par un accompagnement didactique, **Gilbert Absil Yves Coladon, Matilde Gros, Pierre Jonquières, Tom Joseph, Yonnal Lannoy, Éveline Mary, Didier Mazellier, Clothilde Staes, Daniel Van Cutsem**; Maison des associations. estivalesdesarts@gmail.com.

11– SALLES D'AUDE, Judith Rothchild au château Pech Céleyran, 14 juillet –3 septembre.

11– SIGEAN, Judith Rothchild, gravures et livres d'artiste, jusqu'au 26 Août.

14– AVRANCHES, Henri Voisin (1861–1945) Musée d'art et d'histoire, place Jean St Avit, 1^{er} juin–30 septembre.

26 – MONTEILMAR, Anne Pourny (estampadura) expose à la grande Galerie, 24 juin.– 2septembre.

27– EVREUX, Maurice Maillard, 3 expositions au Musée d'art, d'histoire et d'archéologie jusqu'au 23.septembre, à 1 Maison des arts S. Badou, 6 juillet–11 septembre, Médiathèque, 3 juillet 11 septembre.

29 – LANDIVISIAU ; La voie encrée, espace L. Prigent, expose 12 artistes, expositions et ateliers, du 12 mai au 15 juillet.

51– REIMS, l'association Aqua forte, créée à la suite à la fermeture de l'atelier de gravure de l'Ecole Supérieure d'Art et Design de Reims (ESAD) en juin "**Gravures de poche**": une manifestation centrée sur le petit format. Un second volet– du 3 octobre au 18 novembre– aura lieu à l'ancien collège des Jésuites. aqua.forte@gmail.com.

54 – NANCY, grâce aux associations **379 et L.A.R.G.E.**, la **Nouvelle Estampe** présente un cycle d'expositions de 15 jeunes graveurs du grand Est, engagés dans diverses techniques de l'estampe, la Galerie 379, 379 av. de la Libération, Nancy, en association avec la galerie La Bottega; jusqu'à fin juin 06.87.60.82.94.

56– HENNEBONT, Mathilde Seguin, nommée Gravix plusieurs fois, se montre en ville: grâce à une installation temporaire : **Des vues, côté rue n° 3**, jusqu'au 26 septembre.

35- SAINT BRIAC, Charlotte Massip, ominée GRAViX plusieurs fois, avec J. Carlos, jardin-atelier Monik Rabaté, 6 chemin du Tertre St Vincent, 19-29 juillet.

47- NERAC, Charlotte Massip, en compagnie du **sculpteur Yoan Pénard**, galerie des Tanneries, 6 juillet-19 août.

59- GRAVELINES, Jaume Plensa, *D'hommes et d'âmes*, gravures sur aluminium, 24 juin-14 octobre.

59 - GRAVELINES, Pascale-Sophie Kaparis, *Red repairs*, ensemble de 9 gravures sur bois, au Musée du dessin et de l'estampe originale 24 juin -2 septembre

65 - TARBES ; Albert Lemant et Jean-François Delorme dans le cadre des manifestations organisées par Estampadura, présentent **Babel**, au Carmel, 18 juin au 16 septembre. 14, Rue Théophile Gautier

81- CASTRES, l'exposition **J. Muron** au musée Goya est terminée, mais grâce au partenariat mis en place entre la Ville de Castres et les Abattoirs de Toulouse-FRAC, une exposition pensée **autour de la thématique "Hybrides et chimères"**, regroupe des pièces exceptionnelles qui chacune à leur manière, interroge les récits et mythes d'origine, fondateurs de notre humanité. **Damien Deroubaix** prolonge la lecture des Caprices de Goya et donne un éclairage nouveau à ces gravures. **David Altmejd, Rina Banerjee, Virginie Barré, Georges Crouzat, Appel, les Fenosa, Francisco de Goya, Thomas Grünfeld, Juan de Jáuregui, Valentin Jumel de Noireterre, Eugenio Lucas y Villaamil, Blasco Mentor, Fabien Verschaere, Marianne Plo**. 28 juin- 28 octobre.

82 - LAUZERTE; estampes **Charlotte Massip** et sculptures de **Patrick Vogel**, à L'Espace du Point de Vue, 6, rue de la Barbacane.

83 - SALERNES

- Après avoir exposé en juin **Jean-pierre Tanguy** et **Riccardo Licata**, l'association des **Amis de Cl. Breton et M. Roche** organise, d'abord un hommage à **B. Buffet**, puis **P. Abramsen** (infographies), **Cl. Breton** (gravures), **M.T. Delannoy** (œuvres sur papier, céramiques) et sculptures dans le jardin, **Per Abramsen, Adeline Breton, Patrick Felide, Alax Labejof** du 11 juillet au 15 septembre ; Atelier Gabrielle, 2 cours Jean Bart; www.breton-roche-gravure-asso.com.

- la **Maison Méditerranéenne de l'Estampe** présente **HIROKO OKAMOTO** : « *Images d'un monde végétal* », Médiathèque municipale, 1 bis cours Théodore Bouge; 30 juin-31 juillet.

83 - COTIGNAC, la MME présente *les estivales de l'estampe*, tout au long de l'été, galerie de l'estampe : **Félix Richard** jusqu'au 21 juillet, puis **Gabi Wagnier** jusqu'au 18 août, enfin **Ibéria et Pierre Lanoë**.

83- BRIGNOLES, **Yasuko Yamamoto**, médiathèque municipale, du 11 juillet au 4 septembre.

83 - LA GARDE-FREINET, Fonds d'estampes de la Maison Méditerranéenne de l'Estampe, salle Saint Jean.

83 - LE CANET DES MAURES, **Gyotaku, *Empreintes d'un monde marin***, médiathèque municipale, 6 octobre-7 novembre

84 - PERNES LES FONTAINES, **Martine Cazin et Michèle Iznardo, *Le lieu et le temps***, dessins et estampes, Galerie l'aire du cormoran 5 rue de la Halle, 1^{er} juin-27 juillet. www.galerie-r-du-cormoran.com.

Et plus tard, Du 13 Octobre au 16 Décembre 2012, BIENNALE INTERNATIONALE DE L'ESTAMPE EN LORRAINE

manifestation initiée par deux associations lorraines : - l'**A.F.C.E.L.** - association française pour la connaissance de l'Ex-Libris (54 Nancy) et le centre artistique MANOIR du MAD (54890 Bayonville s/Mad), placée sous le haut patronage de **Maxime Préaud**.

ET AUSSI, **VIA DELERM**, un livre à apprécier en silence un dialogue entre **Philippe Delerm** et **Nathalie Grenier**. visible à la galerie Baudoin-Lebon. 75003 www.baudoin-lebon.com.



ATTENTION : INSCRIPTIONS, DATES LIMITES :

Biennale de Liège : 30 juillet.

Prix de la gravure et de l'image imprimée Ministère de la culture dé la Fédération Wallonie- Bruxelles inscription avant le 7 septembre; 064 27 87 22.

Concours « Offrir une estampe » 15 septembre 2012 voir le site de Manifestampe.