

GRAViX

Octobre 2014

N° 16

Le temps a passé et vous n'avez rien reçu depuis plusieurs mois. Eh bien, oui, ce n'est pas toujours évident d'être régulier et disons vrai, ce n'est pas du tout mon cas. Et pourtant, le monde de la gravure s'est montré particulièrement vivant et animé et il convient de rendre hommage à l'abondance des événements qui ont eu lieu cet été dans les régions de France Impossible donc de faire un point exhaustif mais posons quelques cailloux de repère sur l'herbe verte, parfois un même un peu trop verte, de cette belle saison qui suscite la curiosité et facilite les déplacements. Honneur donc à la province !

GRAViX va mener cette saison deux projets :

- **l'organisation du prix 2015**, le vernissage aura lieu le 25 mars dans la galerie de Michèle Broutta, et vous trouverez le règlement ci-dessous,
- **l'ouverture d'un forum de discussion** qui devrait être accessible à tous ceux qui le désirent, à partir de janvier prochain. Sur ce dernier point vos avis seront les bienvenus car la réflexion commence juste.

Bonne lecture.

Le prix, calendrier et règlement

Le Fonds de dotation GRAViX a pour objet d'encourager l'estampe contemporaine et de faire connaître les différentes techniques de l'estampe¹.

Comme l'avait déjà fait onze fois la Fondation GRAViX, il organise une exposition collective d'artistes pratiquant la gravure choisis par un jury et la remise d'un prix destiné à un lauréat.

La décision du jury et l'exposition auront lieu au cours du premier trimestre de l'année 2015. Le vernissage se fera le 25 mars.

Le concours se déroule en deux temps :

- lors d'une première étape, 10 candidats seront sélectionnés pour cette exposition collective, qui aura lieu deux mois plus tard à la Galerie Michèle Broutta.
- Dans un deuxième temps, le jury choisira parmi ces dix, le ou les lauréats.

La remise du prix aura lieu le premier jour de l'exposition.

A – Conditions de participation

Article 1

- Ce prix est ouvert à tout artiste pratiquant l'estampe
 - résidant en France depuis au moins un an,
 - sans condition de nationalité
 - avoir moins de 41 ans

Article 2

- Aucun droit de participation ne sera demandé.

Article 3

- Chaque participant devra présenter des estampes originales (noir et blanc ou couleurs). Toutes les techniques traditionnelles de l'estampe: taille douce (burin, pointe sèche, manière noire, eau-forte, aquatinte, vernis mou ...), taille d'épargne (gravure sur bois, sur linoléum, ...), carborundum sont acceptées.

En revanche les copies et reproductions sont exclues, ainsi que les monotypes, les lithographies, les sérigraphies et les images numériques.

¹ - téléchargeable sur le site de Gravix

- Aucun format de papier n'est imposé mais il est conseillé de présenter des épreuves, d'un format minimum de 32,5 x 25 cm (quart de raisin) et au maximum de 1,20 sur 1,60 m.

Article 4

- Les œuvres présentées devront avoir été réalisées récemment au cours des deux dernières années (2012-2014).

B - Calendrier

Article 5

1 - pour tous les candidats :

- **entre le 1^{er} décembre 2014 et le 5 janvier 2015**, chaque candidat enverra une demande d'inscription au prix, fournissant des éléments biographiques rappelant son parcours artistique (formation, expositions personnelles ou collectives, ses centres d'intérêt, ses projets éventuels et toutes autres informations éventuellement nécessaires à l'élaboration d'un dossier de presse. (cf. annexe n° 1, à adresser **GRAVIX, 59 rue Boursault 75017**).
- **les 6, 7, 8, 9, 10 janvier 2015 après-midi, dépôt par les artistes de 3 oeuvres** (ou envoi) à la **Galerie Michèle Broutta, 31 rue des Bergers 75015, Paris**, accompagné un **billet de dépôt** conformément à l'annexe de ce document.

2 - pour les 10 artistes sélectionnés par le jury qui auront reçu une lettre les en informant à la fin janvier :

- **les 3, 4, 5, 6, 7 mars après-midi, deuxième dépôt** (ou envoi dans les mêmes dates) d'**œuvres supplémentaires (entre 3 et 5)**, à la **Galerie Michèle Broutta**. Un double du billet de dépôt complété sera remis ou renvoyé.

C - Modalités de dépôt des œuvres

Article 6

- Un billet de dépôt sera remis ou expédié à l'artiste après réception de ses œuvres, puis exigé lors du retrait.

Article 7

- Chaque œuvre devra porter au dos au crayon et en caractères lisibles les prénom et nom de l'artiste, le titre, la (les) technique (s) employée (s), la date d'exécution, et le prix public en euros de l'œuvre.
- Les œuvres proposées au jury devront être placées dans un carton à dessin en bon état et au format adéquat. Une étiquette collée sur le carton à dessin mentionnera les éléments suivants : nom, prénom, éventuellement pseudonyme, adresse, numéro de téléphone (fixe et mobile), e-mail, liste des œuvres avec leur titre le cas échéant,

Article 8

- Les œuvres expédiées devront l'être à l'initiative et aux frais des participants (aller et retour), tous frais de port et taxes compris, sauf si l'artiste s'engage à venir les rechercher. Elles devront être protégées dans des emballages solides et récupérables pour la réexpédition. Ces emballages devront porter, comme le carton à dessin, les mentions obligatoires de reconnaissance visées à l'article 7 ainsi que la liste des œuvres.
- Il appartient aux participants de souscrire toutes garanties utiles pour se prémunir contre les pertes, détérioration, vol ... qui pourraient survenir au cours du transport ou de l'expédition.

D – Choix du lauréat

Article 9

- Les envois seront jugés et sélectionnés par un jury composé des membres du Conseil d'administration et de spécialistes de l'estampe, (conservateurs, collectionneurs, artistes, universitaires, journalistes).

Les notations du jury resteront confidentielles, ses membres étant tenus à l'obligation de discrétion. Ses décisions seront sans appel.

Article 10

- Le prix d'un montant de 8 000 € pourra être éventuellement partagé entre deux lauréats, parmi les 10 sélectionnés dans un premier temps. Le (ou les) lauréats auront l'obligation de remettre trois de leurs œuvres qui resteront acquises à la Fondation en vue d'une exposition collective à venir.

E – L'exposition

Article 11

- L'exposition des 10 artistes sélectionnés aura lieu à la galerie Michèle Broutta, 25 mars jusqu'au 25 avril, ouverte du mardi au samedi de 14 h à 19 h.

F - Retrait des œuvres

Article 12

dépôt signé : pour les

- Le retrait des œuvres s'effectuera à la Galerie Broutta, impérativement contre remise du billet de dépôt signé : pour les artistes non sélectionnés : à partir du 20 avril, pour les artistes sélectionnés à la fin de l'exposition. :
- En cas de retrait par un tiers, une autorisation signée par l'artiste sera exigée en plus du formulaire de dépôt.

Article 13

- Les œuvres non retirées le 7 mai 2015, seront expédiées aux frais de l'artiste.

Annexe 1

M / Mme / Melle Nom :

Prénom :

Pseudonyme : Nationalité :

Adresse :

..... Date de naissance :

Tél. : Portable e-mail

Parcours artistique – centres d'intérêts... (texte libre éventuellement sur des feuilles supplémentaires)

- Liste des **3** œuvres correspondant aux conditions stipulées dans le présent règlement qui seront déposées ou adressées à la Galerie Michèle Broutta :

	<i>Titre de l'œuvre</i>	<i>Date</i>	<i>Technique détaillée</i>	<i>Format de la feuille</i>	<i>Prix public</i>
1					
2					
3					

Le tour de France des provinces en été, plaisirs nouveaux et redécouvertes ...

Ce qui frappe à l'énoncé des manifestations présenté ci-dessous et malheureusement si peu complet, c'est la variété des intervenants, impliqués dans la défense de l'estampe.

Les collectivités locales, grâce à leurs musées bien sûr, sont présentes, avec des moyens certes importants, mais elles n'agissent que grâce à la détermination d'un un de plusieurs conservateurs, car l'estampe, sauf exception, n'est pas leur priorité.

Les associations de leur côté font un travail remarquable à la fois de sensibilisation, d'aide à la création, d'animation et de diffusion..

Les ateliers aussi, qu'ils soient ou non sous un statut associatif, en regroupant plusieurs artistes, offrent à ceux qui en ont besoin à la fois des moyens de création, de diffusion, d'échanges. Ils sont également indispensables

Ainsi au long de l'année, se tissent des réseaux agissant à un niveau local entre ces divers intervenants auxquels il faut ajouter les artothèques, les galeries et des acteurs du monde culturel qui, au détour de leurs propres objectifs, ouvrent une fenêtre sur l'estampe. L'été, ces mêmes réseaux soutenus par le tourisme ou simplement par un esprit de villégiature, peuvent engager des actions d'une autre ampleur, en donnant une chance aux artistes qu'ils apprécient, en soutenant certaines initiatives, en cherchant à atteindre de nouveaux publics : leur engagement, souvent fort sinon même total, au service de cet art, ouvrent, au détour de chemins de traverse, des étapes significatives pour un tour de France de l'estampe.

Lille au Musée de l'Hospice Comtesse, deux graveurs, deux époques, Omer Bouchery et Erik Desmazières



O. Bouchery ;
Autoportrait à la lampe
Aquatinte, 1907

Deux approches si différentes du temps : pour O. Bouchery (1882-1962) qui a visité et revisité sa ville de Lille et en a aimé l'ordonnement urbain et les hommes qui l'ont habitée. Il choisit d'en illustrer des instants et de saisir l'éphémère de la vie.

E Desmazières s'inscrit, lui, dans le temps long, celui des bibliothèques, des passages secrets, des accumulations d'objets insolites rassemblés au fil des années sans logique apparente, des chimères venues d'ailleurs.

Et pourtant, entre eux, des liens : leur pratique partagée d'un dessin, précis, rigoureux et évocateur ; ensuite leur regard d'humanité sur ceux dont ils peuvent observer le travail, ouvriers des rues pour Bouchery, imprimeur de ses travaux pour Desmazières; enfin, ce dont témoignent leurs autoportraits, leur interrogation sur eux-mêmes.



E. Desmazières ;
Autoportrait, aquatinte,
1976

Nancy au Musée des Beaux-Arts, un graveur et un peintre, Erik Desmazières et Jean Cortot

À Nancy, confrontation ou plutôt accompagnement réciproque entre un graveur et un ami peintre, Jean Cortot. Deux univers très différents, mais témoignant d'une même attirance pour des mondes poétiques, imaginaires, suscitant questionnement et rêves. Au cœur de l'exposition, la question de l'écriture et des livres qui l'accueillent, la diffusent, la font vivre.



Invitation du Musée des Beaux Arts de Nancy
E. Desmazières



J. Cortot

Humaniste de l'esprit, et paysagiste de l'écriture, J. Cortot montre à voir l'infinie possibilité des jeux de lettres, entre rapprochements ou oppositions.

E. Desmazières observe le silence des bibliothèques, leurs immenses lieux de stockage, parfois déshumanisés, leurs visiteurs studieux si semblables de loin, si différents probablement.

Lyon, l'Atelier Alma

Il n'y a pas vraiment d'été pour les ateliers !

Créé en 1975, l'Atelier Alma est une association d'artistes graveurs professionnels pratiquant la gravure artistique contemporaine. et a poursuivi son travail d'édition d'oeuvres gravées avec la création en 2007 des éditions Alma Encrage. C'est ainsi qu'a été d'abord publiée une trilogie intitulée : *Paysage, Portrait et Nature Morte*, puis d'autres livres, en particulier *"Epreuves d'état"* n°1 et 2, réalisés avec le soutien de N. Huard et Mirei L.R. par des détenus de la prison de Villefranche-sur-Saône sur des textes de Michel Onfray sur le thème de l'emprisonnement. En 2013, une Édition 6 *"Pour dire de"* (année Rousseau) fut suivie en 2014, de l'Édition 7, *"Roseros"* qui rassemblait quatre plasticiens autour de quatre textes des 16ème et 18ème siècle (Louise Labbé, Clément Marot, Jacques Le Sueur).

L'été est aussi une période pendant laquelle se prépare la rentrée : les journées du patrimoine, la participation à des salons dont celui de Lucinges, et des expositions au sein même de l'atelier, avec le soutien de la MAPRA (Maison des Arts Plastiques. Rhône-Alpes).

atelier_alma@yahoo.fr.
www.atelier-alma.com

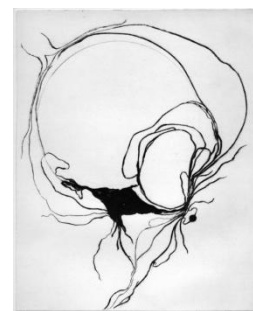
Les artistes de l'atelier : Gladys Bregeon, Claire Borde, Noémie Huard, Mirei L.R, Marianne Thiollier-Favier



Noémie Huard
L'œil ; pointe sèche,
2013



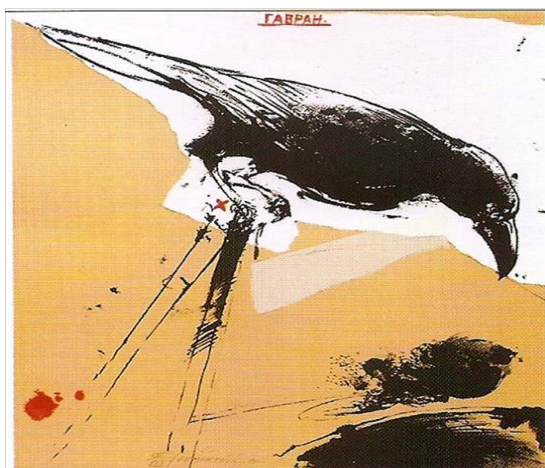
Mirei L. R.
Danger, eaux-fortes gravées
Eau-forte



G Bregeon, *Cervoeil* ; pointe sèche, 2012

Salernes, dans le Var

Pour les associations, non plus, il n'y a pas d'été, bien au contraire !



V. Velikovic



R. Licata

L'association des amis de Claude Breton et Marcel Roche qui a un caractère familial mais sait s'ouvrir sur d'autres univers fait aussi un travail remarquable, en poursuivant une œuvre de sensibilisation et d'accueil d'été en été, avec peu de moyens mais beaucoup d'énergie. En 2014, deux expositions de haut niveau ont été présentées, la figuration narrative avec Adami, Erro, Monory, Klasen, Morteyrol, Velickovic en juillet et en août un très bel hommage à Riccardo Licata (1929-2014), avec la participation d'artistes graveurs de l'Atelier Aperto de Venise. Et enfin en septembre, un stage animé par J.P.Tanguy.

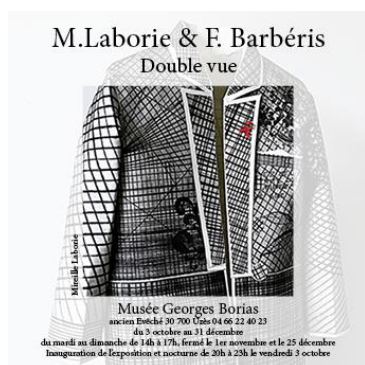
Egalement en setembren mais cette fois à Paris, aussi, un hommage est rendu à Claude Breton dans le cadre de l'exposition annuelle de la très active association "la Taille et le crayon", à la fondation Taylor avec en particulier un superbe dessin de ville posée au bord d'un fleuve.

<http://www.breton-roche-gravure-asso.com>

SUDESTAMPE à Nîmes et aux alentours, dans le Gard et l'Hérault

Une jeune association, créée en 2008, des membres peu nombreux, - Florence Barbéris, Laurence Belle, Dominique Komac, Jean-Paul Laumier, Jean-Charles Legros - mais très actifs.

En avant-première de la Biennale : l'exposition, *Double vue*, au musée Georges Borias à Uzès qui rapproche deux artistes rigoureuses et sensibles.



Son originalité : élargir le champs de l'estampe à la photogravure et l'estampe numérique, accueillir et soutenir des artistes, proposer des lieux d'exposition très divers, fédérer des initiatives et animer un réseau étendu sur Nîmes et les alentours

L'été a servi à préparer la biennale 2014. 38 artistes dont plusieurs ont été nommés ou même lauréats de GRAViX, comme Caroline Bouyer, d'autres regroupés en collectif comme Venus d'Ailleurs ; quinze lieux d'exposition répartis dans cinq villes, Nîmes, Alès, Uzès, Castelnau-le Lez, St Rémy de Provence, quatre musées, deux librairies, une droguerie, un lycée et deux galeries, Plusieurs partenaires aussi, dont les villes de Nîmes et d'Alès.

Y A Gil, *La marche turque*, estampe numérique



www.sudestampe.fr

contact@sudestampe.fr



Près de Montpellier dans l'Hérault, la Maison de la Gravure Méditerranée,

L'association, née en 2007, défend l'estampe en tant que médium de création à part entière. Elle est à la fois un outil de travail pour les artistes, un espace d'information sur l'estampe et le livre d'artiste, un lieu de découverte de l'estampe ouvert à tous les publics. les amateurs d'art, les enfants, les écoles, une résidence de travail pour les artistes sélectionnés, une aide à l'édition de multiples. un lieu d'exposition et de pratique artistique pour tous. Trois animateurs principaux, Walter Barrientos, Vincent Dezeuze, Loïc Peyrani accueillent adhérents et artistes de la région. L'association joue un rôle important. fédérateur d'une part, de sensibilisation aussi grâce à ses nombreux stages, ses éditions à un prix tout à fait modéré. Et ses ateliers mobiles dans les écoles et même ses livres de coloriage.

Alain Clément, sans titre, aquatinte



Ariane Fruit, mentionnée par GRAViX 2013, en résidence cet été. linogravure, 90x170



D. Renard

Comme exemple d'activité à venir, un stage "zinc-carton" animé par J. Biondi ou "comment aborder un matériau, la pointe sèche, le cutter, l'arrachage". Un programme très tentant !



Walter Barrientos, *Accusation*, collagravure

info@maisondelagravure.eu
www.maisondelagravure.eu

105 chemin des Mendrous, 34 170
Castelnau-le-Lez.

Toulouse, l'Atelier de la main gauche



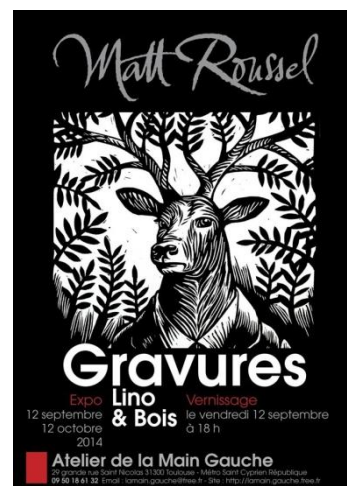
L'atelier de la Main gauche, animé par un collectif d'artistes, - B. Farreny, N. Tousnakhoff, M. Aladana, E. Kirimkan depuis 2007. veut défendre un travail contemporain de gravure. L'objectif est de rendre possible l'accès de la gravure à un large public professionnel ou non, plasticiens de tous horizons et amateurs de tous niveaux. en mettant la gravure au service de la création l'atelier propose un outil de réflexion, d'échange et de fabrication artistique, tremplin pour des aventures diverses, éventuellement dans d'autres disciplines.

lamaingauche@free.fr



Miriam Zegrer

Expositions, animations de stages, accueil de publics, le collectif assure soutien et aide à la diffusion d'œuvres. Très prochainement un stage exceptionnel d'estampe japonaise sera animé par Miriam Zegrer, du DruckAtelier de Berlin, un atelier d'impression centré sur le bois gravé, la technique sensible de l'estampe japonaise et la fabrication de livres en gravure originale.

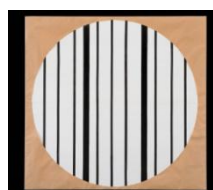


Rodez, le musée Soulages

Grand succès du nouveau musée qui offre à voir toute l'œuvre imprimée de Soulages, soit 49 eaux-fortes, 41 lithographies et 26 sérigraphies. Les cuivres et les matrices joints à la donation permettent de révéler quelques secrets sur la genèse de certains travaux.



144 x 137



144 x 137



N° 32, 36,5 x 76,0, 1970

Le musée présente aussi une centaine de brous de noix et de peintures sur papier, des peintures sur toile et, particulièrement étonnant, les cartons préparatoires aux vitraux de l'abbaye de Conques.



Xa, 59,5x 43,5, 1957

Caen, le musée des Beaux Arts, "*chevaux et cavaliers*"

L'exposition célèbre le cheval : le cheval, l'ami de l'homme, dans de multiples circonstances, le travail de la terre, les transports de marchandises, les activités militaires, comme le dit la présentation de l'exposition : "*cheval de cavalerie, cheval de bataille, cheval de chasse, cheval de labour, cheval de trait, cheval de ferme, cheval d'équipage, de poste, de relais, de carrosse, mais aussi cheval de manège, de parade, de cérémonie, de carrousel*".

Compagnon fidèle et utile, élément d'un bestiaire quasiment quotidien dans les siècles précédents, le cheval anime peintures et estampes, souvent monté par un cavalier, ou plus rarement au repos. Présent dans les grandes circonstances, participant au combat de son maître, Saint Georges maîtrisant le dragon, ou illustrant les renversements de situation, la conversion de Saint Paul. Les cavaliers sont présents aussi, dans leurs atours guerriers ou festifs, et par leurs gestes ordinaires ou exceptionnels !



Stefano Della Bella, *Planche pour divers exercices de cavalerie*; eau-forte

Et retour à Paris, avec en souvenir l'exposition rétrospective de Louis-René Berge, *Le théâtre du temps*, en mai 2014

Gardons la mémoire de cet artiste, chaleureux et humain.



Le vent du temps

Burin, 300 x 240

+++++

Pour le forum à venir, faut-il choisir des thèmes ? Voici des suggestions, mais donnez votre avis !

- être artiste en province
- imprimer chez soi ou chez un professionnel
- formation/école/métier
- estampe et écriture
- référencement sur internet, comment se faire conseiller ...

+++++

Bien d'autres manifestations nous attendent : soyons heureux, dans ces temps troublés de par le monde, d'en avoir l'occasion et le plaisir. Bonne lecture !

Christine Moissinac